

**ВИДЕОКАМЕРА СЕТЕВАЯ  
«VCI-529-06»**

**Руководство по эксплуатации  
АЦДР.202119.038 РЭ**



## 1 ОБЩИЕ СВЕДЕНИЯ И НАЗНАЧЕНИЕ

Видеокамера предназначена для работы в составе комплекса видеонаблюдения и непрерывной трансляции видеоизображения с охраняемой зоны на системы отображения, записи, хранения и воспроизведения видеоизображения.

## 2 ОСНОВНЫЕ ТЕХНИЧЕСКИЕ ХАРАКТЕРИСТИКИ\*

Матрица	1/1,9" КМОП
Разрешение видеоизображения	1920 × 1080 пикселей
Минимальная освещенность	0,002 люкс/F1.5 (ИК-подсветка выкл.); 0 люкс/F1.5 (ИК-подсветка вкл.)
Тип объектива	6–180 мм, вариофокальный
Угол обзора	Н: 61.2° - 2.1°
Диапазон углов поворота	Гор: 0° - 360°; Верт: -20° - 90°
Дальность ИК-подсветки	200 м
Сжатие видеосигнала	H.264/MJPEG
Формат видеоизображения	1080P(1920×1080) / 720P(1280×720) / D1(704×576/704×480) / CIF(352×288/352×240)
Аудио-канал	1 канал вход, 1 канал выход
Ethernet	10/100 Base-T, RJ-45
Протоколы	IPv4/ IPv6, HTTP, HTTPS, SSL, TCP/IP, UDP, UPnP, ICMP, IGMP, SNMP, RTSP, RTP, SMTP, NTP, DHCP, DNS, PPPOE, DDNS, FTP, IP Filter, QoS, Bonjour, 802.1x
Стандарты обмена	ONVIF, PSIA, CGI
Слот карты памяти	Micro SD, не более 128 Гб
Напряжение питания	24 В переменного тока
Потребляемый ток	Не более 3 А
Потребляемая мощность	Не более 38 Вт
Питание PoE	IEEE 802.3at
Диапазон рабочих температур	От -50 °С до +70 °С
Относительная влажность воздуха	От 10 % до 90 %
Степень защиты оболочки	IP67
Габаритные размеры	Ø240×357 мм
Масса	6,75 кг

\*Оборудование может отличаться по характеристикам

Содержание драгоценных материалов: не требует учёта при хранении, списании и утилизации.

## 3 КОМПЛЕКТ ПОСТАВКИ\*\*

Обозначение	Наименование	Количество
АЦДР.202119.038	Видеокамера «VCI-529-06»	1 шт.
АЦДР.202119.038 РЭ	Руководство по эксплуатации изделия «VCI-529-06»	1 экз.
	Информационный диск «Болид»	1 шт.
	Ключ S5.0 "Шестигранник"	1 шт.
	Наклейка информирующая "Ведется видеонаблюдение"	1 шт.
	Герметичная кабельная муфта	1 шт.
	Кронштейн	1 шт.
	Блок питания, 24 В переменного тока, 3 А	1 шт.

	Карабин	3 шт.
	Уплотнительная лента	1 шт.
	Монтажный адаптер	1 шт.

\*\*Оборудование может отличаться по комплектации.

#### 4 МЕРЫ ПРЕДОСТОРОЖНОСТИ

4.1 При использовании видеокамеры внимательно относитесь к функциям внешнего питания, используйте только устройства и блоки питания, подходящие (рекомендованные) к видеокамере и вашим электросетям.

4.2 Убедитесь в том, что соединительные провода (разъемы) подключены с соблюдением полярности. Неверное соединение может привести к повреждению и/или неправильному функционированию оборудования.

4.3 Если видеокамера находится на стене или потолке, она должна быть надежно закреплена.

4.4 Не устанавливайте видеокамеру в местах, температура которых опускается ниже  $-50\text{ }^{\circ}\text{C}$  и/или поднимается выше  $+70\text{ }^{\circ}\text{C}$ , с влажностью выше 95%, повышенного испарения и парообразования, усиленной вибрации.

4.5 При установке видеокамеры в непосредственной близости от источников мощных электромагнитных полей видеосигнал может быть искажен помехами.

4.6 При монтаже провода электропитания и выходов следует оставить достаточное пространство для легкого доступа при дальнейшем обслуживании устройства.

4.7 Предотвращайте механические повреждения видеокамеры. Несоответствующие условия хранения и эксплуатации видеокамеры могут привести к повреждению оборудования.

4.8 В случае, если от устройства идет дым или непонятные запахи, немедленно выключите питание и свяжитесь с авторизованным сервисным центром (вашим поставщиком).

4.9 Если, на ваш взгляд, устройство работает некорректно, ни в коем случае не пытайтесь разобрать его самостоятельно. Свяжитесь с авторизованным сервисным центром (вашим поставщиком).

#### 5 УСТАНОВКА КАРТЫ «MICRO SD»

**Примечание:** Перед установкой карты «Micro SD» следует отключить питание и выключить устройство.

Откройте крышку на корпусе устройства, определите направление карты «Micro SD», руководствуясь направлением, указанным на устройстве, и вставьте карту «Micro SD» в слот (рис.6.1).

#### 6 КНОПКА АППАРАТНОГО СБРОСА

Кнопка аппаратного сброса (рис.6.1) используется для возврата к настройкам по умолчанию. Если нажать и удерживать эту кнопку в течение 5 секунд, конфигурация системы вернется к заводским настройкам.

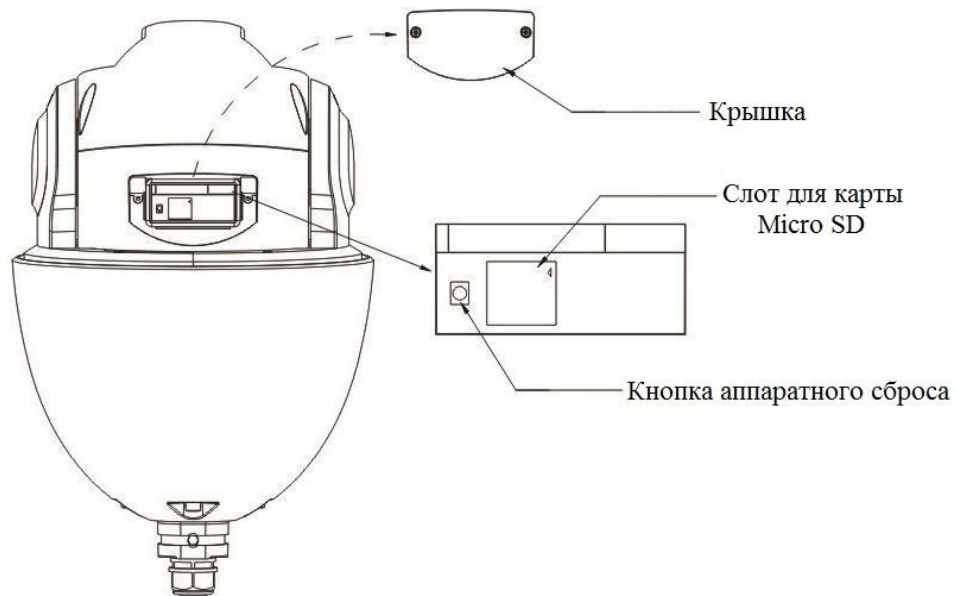


Рисунок 6.1

## 7 МОНТАЖ

7.1 Убедитесь, что монтажная поверхность способна выдерживать трехкратный вес камеры и кронштейна.

7.2 Выберите место крепления камеры с учетом габаритных размеров (рис.7.1) и удобства работы с монтажным инструментом.

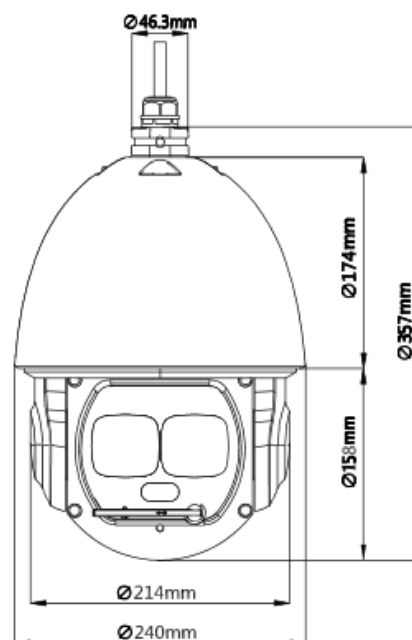


Рисунок 7.1

7.3 Прodelайте установочные отверстия в стене в соответствии с отверстиями в нижней части кронштейна для настенного крепления. Вставьте распорные дюбели в

отверстия и закрепите кронштейн на установочной поверхности. Обратите внимание: дюбели не включены в комплект поставки.

7.4 Установите монтажный адаптер на кронштейн. Резьбовую часть монтажного адаптера оберните тефлоновой лентой и вкрутите его в кронштейн для настенного крепления. Для надежного скрепления кронштейна и монтажного адаптера используйте винт М4 (рис. 7.2).

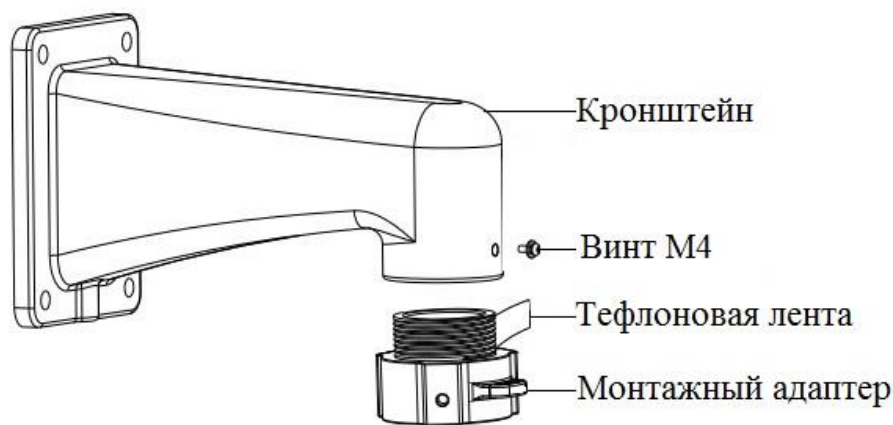


Рисунок 7.2

7.5 Присоедините цепь карабинов с одной стороны к монтажному адаптеру, с другой стороны к крышке видеокамеры. Соедините контакты интегрированного кабеля кронштейна с соответствующими контактами многофункционального кабеля видеокамеры. Изолируйте лентой место соединения, чтобы обеспечить водонепроницаемость (рис.7.3). В многофункциональном кабеле, помимо сетевого кабеля с разъемом RJ45, располагается еще группа сухих контактов, группа звуковых интерфейсов, группа питания и RS-485. Эти группы помечены ярлыками. Функциональное значение цветовой маркировки проводов указано на каждом ярлыке. Описание функциональных значений смотрите в таблице 1.

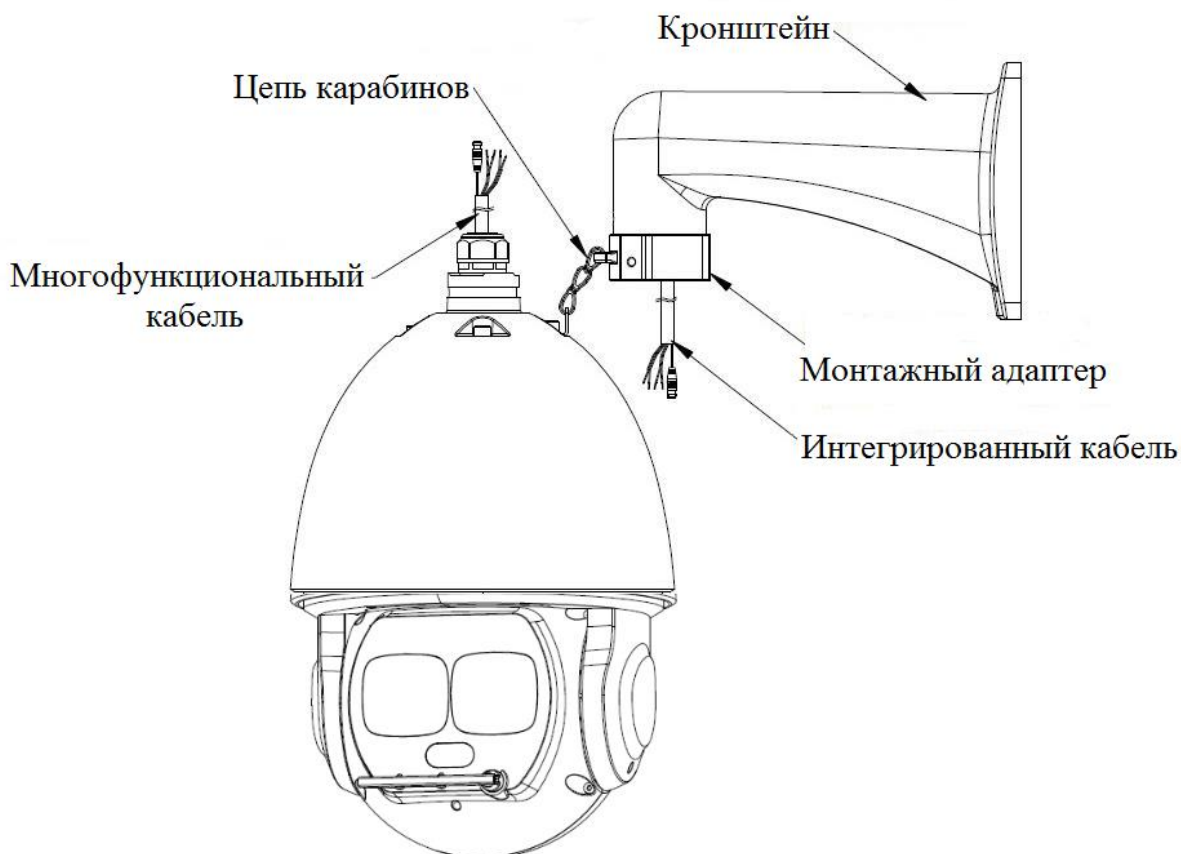


Рисунок 7.3

Таблица 1

Группа контактов	Функциональное значение	Описание
ALARM IN	ALARM_IN1	Тревожный вход 1
	ALARM_IN2	Тревожный вход 2
	ALARM_IN3	Тревожный вход 3
	ALARM_IN4	Тревожный вход 4
	ALARM_IN5	Тревожный вход 5
	ALARM_IN6	Тревожный вход 6
	ALARM_IN7	Тревожный вход 7
ALARM OUT	ALARM_OUT1	Тревожный выход 1
	ALARM_OUT2	Тревожный выход 2
	ALARM_COM1	Релейный выход 1
	ALARM_COM2	Релейный выход 2
	GND	Заземляющий контакт
AUDIO	AUDIO OUT	Линейный выход
	AUDIO GND	«Земля»
	AUDIO IN	Линейный/ микрофонный вход
POWER	AC24V	Питающий контакт переменного тока
	AC24V	Питающий контакт
	GND	Заземляющий контакт
RS-485	A+	RS485_A
	B-	RS485_B

7.6 Используйте термоусадочную трубку для дополнительной защиты и герметизации проводов. После надевания трубки, следует её нагреть, чтобы обеспечить защиту проводов от влаги и воды.

7.7 Протолкните интегрированный кабель и многофункциональный кабель в кронштейн для настенного крепления.

7.8 Придвиньте камеру к нижней части адаптера, совместив на одной линии прямую грань фланца камеры с прямой гранью монтажного адаптера, и закрепите камеру с помощью винтов (рис.7.4).

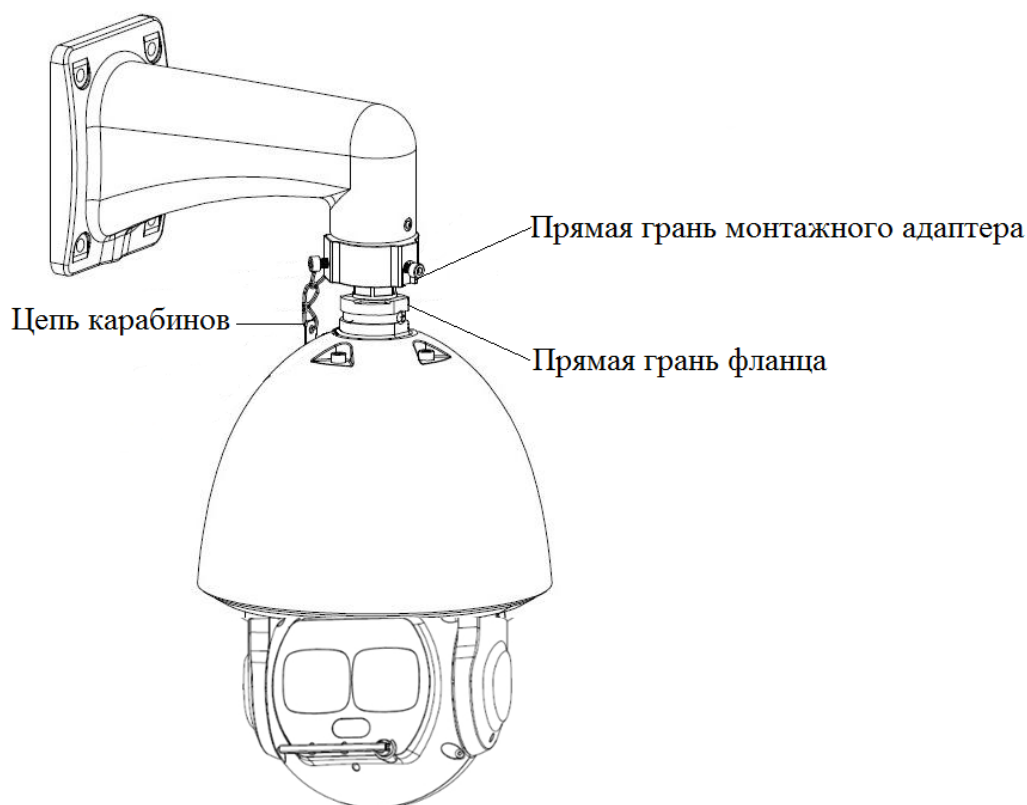


Рисунок 7.4

## 8 ПРОВЕРКА РАБОТОСПОСОБНОСТИ И ПЕРВИЧНАЯ НАСТРОЙКА

### 8.1 Подключение к Web-интерфейсу

Видеокамера по умолчанию имеет:

- IP адрес **192.168.1.108**
- имя пользователя: **admin**
- пароль: **admin**

Откройте браузер Internet Explorer и введите IP-адрес видеокамеры в адресной строке. При первом подключении к Web-интерфейсу, в течение минуты, появится системное сообщение с предложением установки Web-плагина (рис.8.1, 8.2). Нажмите «Запустить» для автоматической установки компонентов.

**Внимание:** Для автоматической установки Web-плагина требуются административные права в ОС Windows.

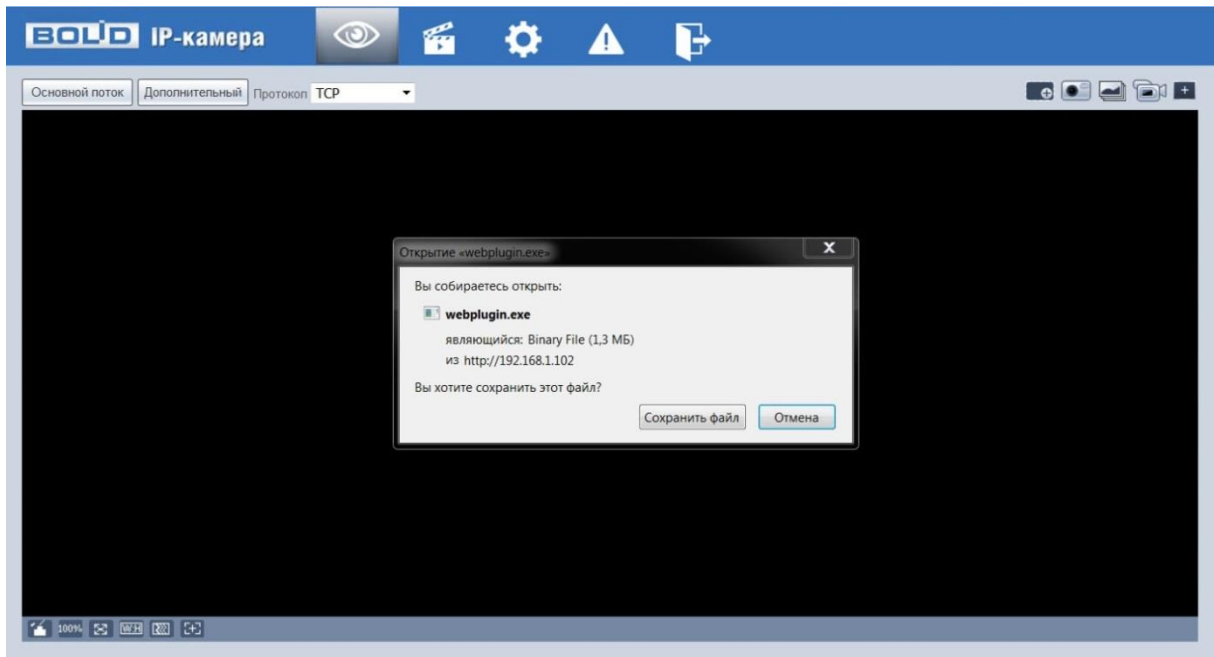


Рисунок 8.1

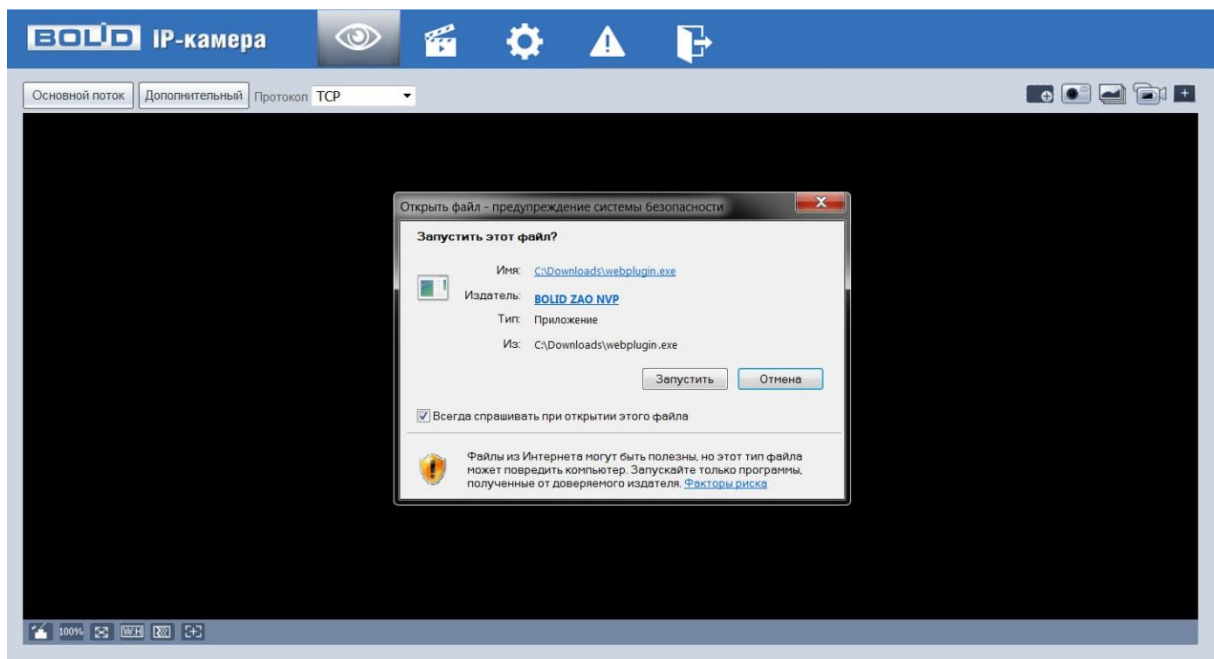


Рисунок 8.2

Введите ваше имя пользователя и пароль, нажмите кнопку “Вход” (рис.8.3).



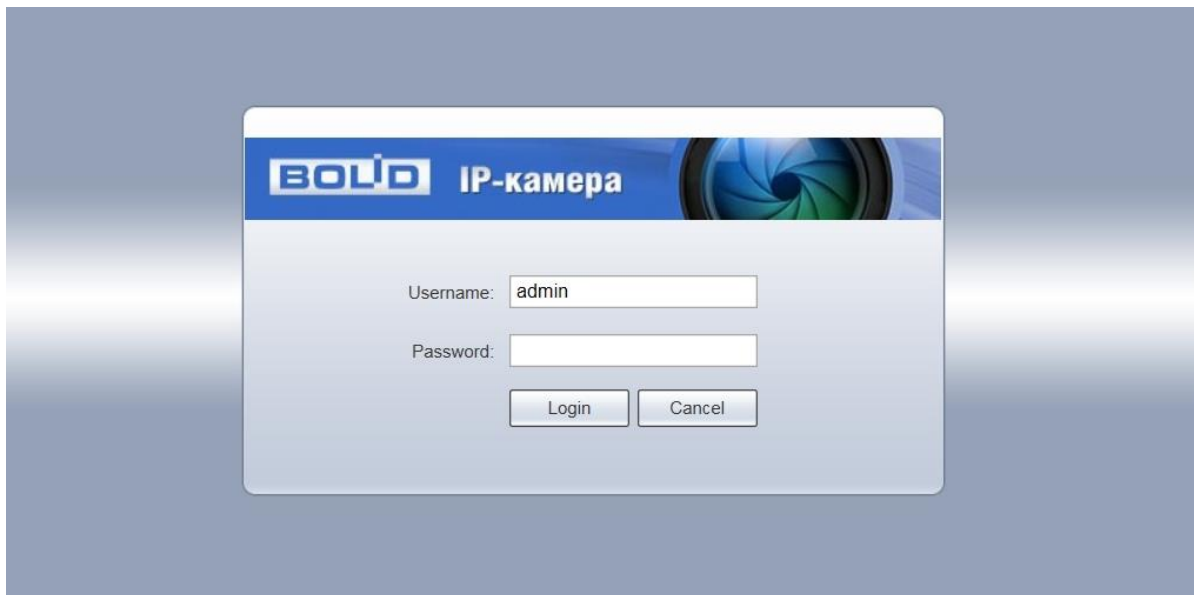


Рисунок 8.3

После успешной авторизации вы попадете в главное окно Web-интерфейса (рис.8.4).

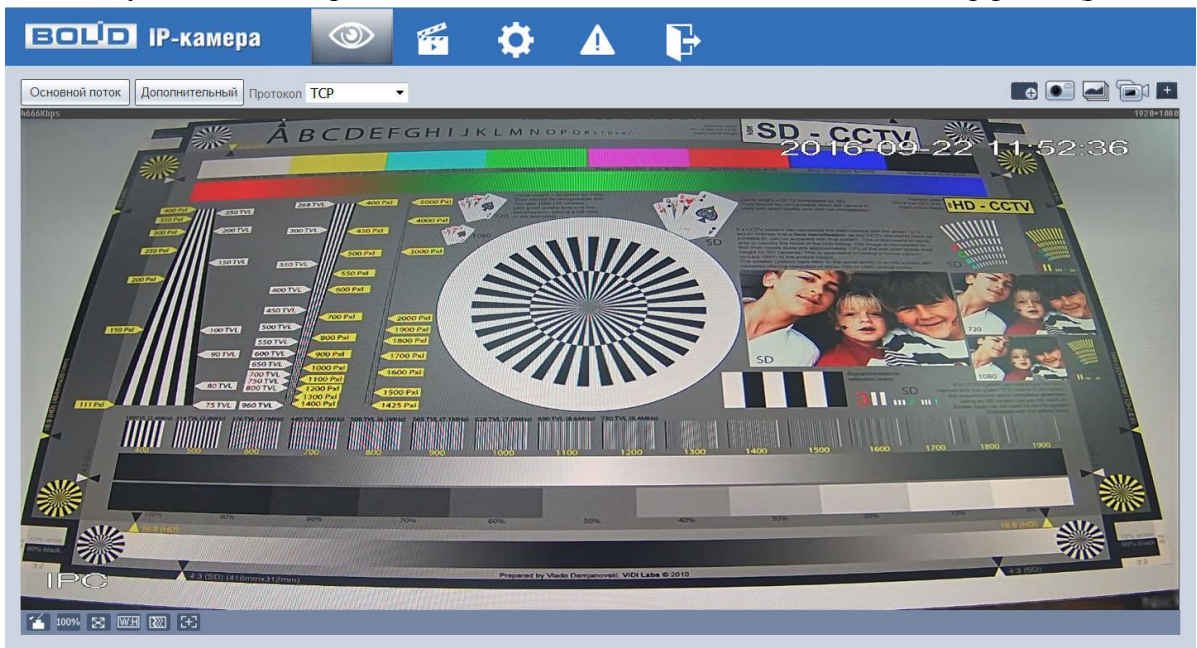


Рисунок 8.4

Если планируется использовать более одной камеры, то требуется сменить IP адрес изделия на любой свободный до подключения других камер.

Для изменения IP-адреса, необходимо перейти в раздел Настройки/Сеть/TCP-IP, изменить значение параметра IP-адрес и нажать «Сохранить» (рис.8.5).

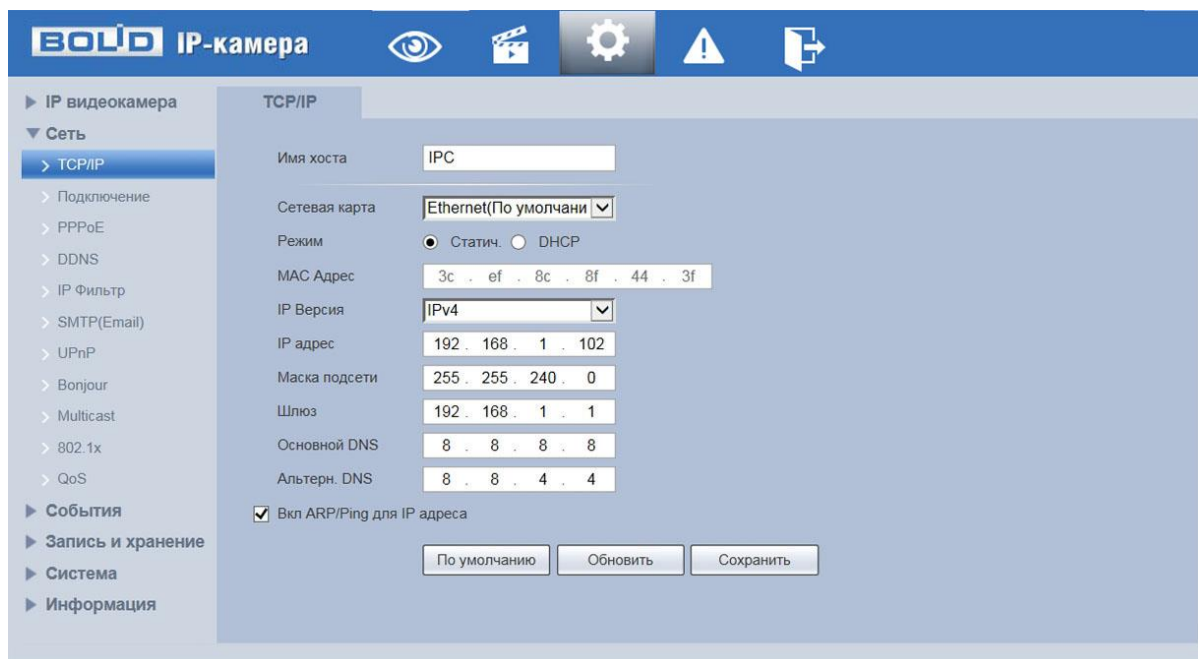


Рисунок 8.5

## 8.2 Использование утилиты BOLID VideoScan.

В случае отсутствия возможности доступа к камере через Web-интерфейс, а так же, если неизвестен текущий IP-адрес изделия, можно воспользоваться специальной утилитой BOLID VideoScan.

Данная утилита используется для обнаружения текущего IP адреса устройства в сети, для изменения IP адреса, управления базовыми настройками, а также для обновления прошивки.

По умолчанию имя пользователя **admin**, пароль - **admin**, порт **37777**.

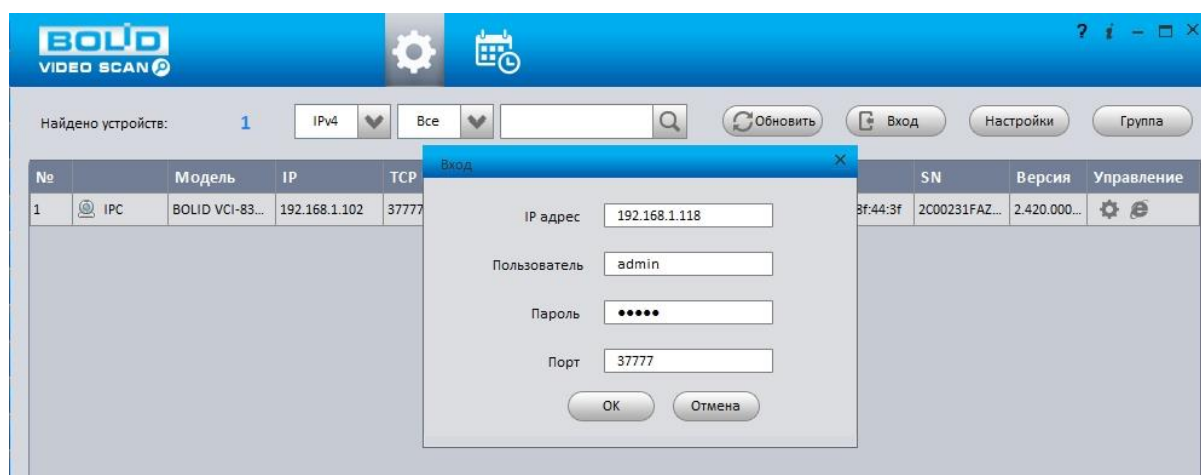


Рисунок 8.6

Измените IP-адрес камеры в “Сетевом” интерфейсе, нажмите кнопку “Сохранить”, чтобы завершить изменение. На рисунке 8.7 представлены базовые параметры для изменения.

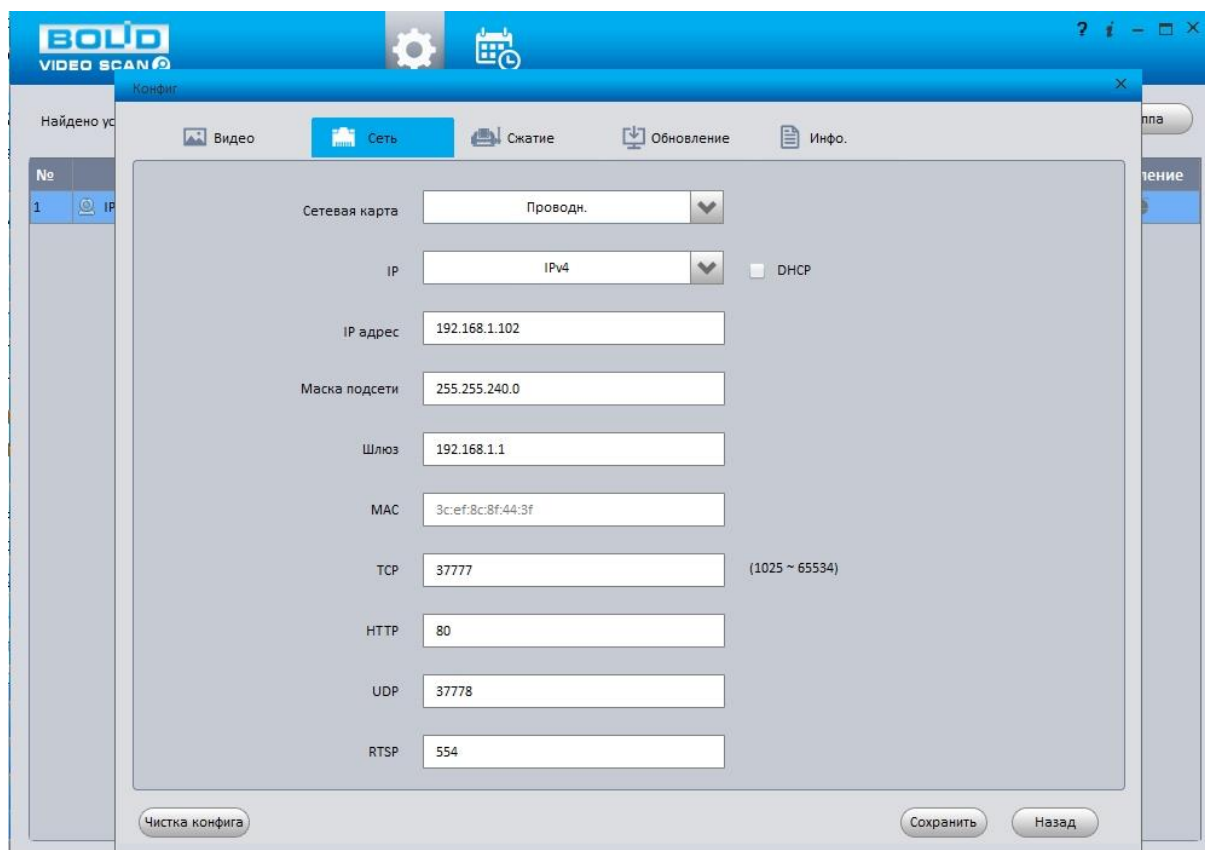


Рисунок 8.7

## 9 ПРАВИЛА ХРАНЕНИЯ

Хранение изделия в потребительской таре должно соответствовать условиям хранения 1 по ГОСТ 15150-69. В помещениях для хранения изделия не должно быть паров кислот, щёлочи, агрессивных газов и других вредных примесей, вызывающих коррозию.

## 10 ТЕХНИЧЕСКОЕ ОБСЛУЖИВАНИЕ

Техническое обслуживание изделия должно проводиться не реже одного раза в год электромонтерами, имеющими группу по электробезопасности не ниже 3.

Ежегодные работы по техническому обслуживанию включают:

- а) проверку работоспособности изделия, согласно инструкции по монтажу;
- б) проверку целостности корпуса изделия, надёжности креплений, контактных соединений;
- в) очистку объектива и корпуса изделия от пыли и грязи;
- г) при необходимости, корректировку ориентации изделия и подстройку объектива.

## 11 УТИЛИЗАЦИЯ

Изделие утилизировать как бытовую технику без принятия специальных мер защиты окружающей среды.

## 12 ГАРАНТИЙНЫЕ ОБЯЗАТЕЛЬСТВА

Изготовитель гарантирует соответствие изделия требованиям эксплуатационной документации при соблюдении потребителем правил транспортирования, хранения, монтажа и эксплуатации.

Средний срок службы изделия – не менее 10 лет.

Гарантийный срок эксплуатации – 36 месяцев с даты приобретения.

При отсутствии документа, подтверждающего факт приобретения, гарантийный срок исчисляется от даты производства.

При направлении изделия в ремонт к нему обязательно должен быть приложен акт с описанием выявленных дефектов и неисправностей. **В акте также необходимо указывать сетевые настройки изделия (IP-адрес, маска подсети, шлюз), логин и пароль.**

Рекламации направлять по адресу:

ЗАО НВП «Болид», 141070, Московская область, г. Королёв, ул. Пионерская, д. 4.

Тел./факс: (495) 775-71-55 (многоканальный), (495) 777-40-20, (495) 516-93-72.

<http://> **E-mail: info@**, техническая поддержка: support@.

## 13 СВЕДЕНИЯ О СЕРТИФИКАЦИИ

Изделие соответствует требованиям технического регламента Таможенного союза ТР ТС 020/2011. Имеет сертификат соответствия № RU C-RU.ME61.V.01628.

## 14 СВИДЕТЕЛЬСТВО О ПРИЁМКЕ

Изделие «VCI-529-06» АЦДР.202119.038 принято в соответствии с обязательными требованиями государственных стандартов и действующей технической документации, признано годным к эксплуатации ЗАО НВП «Болид».

Серийный номер и дата изготовления



«VCI-529-06» АЦДР.202119.038 РЭ